



STAROSTWO POWIATOWE W SŁUBICACH

ul. Piłsudskiego 20, 69-100 Słubice, tel.: 95 759 20 10, fax.: 95 759 20 11,
www.powiatslubicki.pl, e-mail: sekretariat@powiatslubicki.pl,
PN-EN ISO 9001:2009

Słubice, dnia 11.10.2016 r.

ZAPYTANIE OFERTOWE

W związku z zamiarem udzielenia zamówienia publicznego na opracowanie programu funkcjonalno-użytkowego wraz z wizualizacją i oszacowaniem kosztów prac projektowych oraz wykonania robót budowlanych, obejmującego budowę boiska wielofunkcyjnego proszę o złożenie oferty cenowej.

I. Zamawiający

Powiat Słubicki, ul. Piłsudskiego 20, 69-100 Słubice
tel. 95 759 20 10, fax 95 759 20 11, NIP 598-14-60-085

II. Opis przedmiotu zamówienia

Przedmiotem zamówienia jest opracowanie programu funkcjonalno - użytkowego wraz z wizualizacją i oszacowaniem kosztów prac projektowych oraz wykonania robót budowlanych, obejmującego budowę boiska wielofunkcyjnego przy Zespole Szkół Ekonomiczno-Rolniczych w Słubicach.

Lokalizacja planowanej inwestycji: miejscowość Słubice działka nr 580/1. Na terenie planowanej inwestycji znajdują się budynek Zespołu Szkół Ekonomiczno-Rolniczych, budynek internatu Zespołu Szkół Ekonomiczno-Rolniczych w którym mieści się także Specjalny Ośrodek Szkolno-Wychowawczy oraz budynki gospodarcze (kotłownia, warsztaty, chlewnia). Lokalizacja boiska wielofunkcyjnego planowana jest na terenie obecnych dwóch boisk asfaltowych – sąsiadujących bezpośrednio z działką Nr 580/2. W miejscu planowanej inwestycji znajdują się istniejące boiska sportowe posiadające podbudowę asfaltową, którą należy wykorzystać jako podbudowę dla planowanego boiska wielofunkcyjnego. W przypadku braku uzasadnionej możliwości zaprojektowania planowanej inwestycji na ww. działce – po przedstawieniu odpowiednich danych przez Wykonawcę - Zamawiający dopuści możliwość wykonania zakresu przedmiotu zamówienia na działce Nr 1268.

Program funkcjonalno-użytkowy musi zawierać:

- 1) Budowę boiska wielofunkcyjnego o nawierzchni ze sztucznej trawy, z liniami (na obu połowach boiska) rozgraniczającymi pola boiska do piłki nożnej, piłki ręcznej, tenisa ziemnego oraz koszykówki, uwzględniając różną kolorystykę nawierzchni uzgodnioną z Zamawiającym, w szczególności o wymiarach boisko do piłki ręcznej – 40 m x 20 m,
- 2) Budowę bieżni lekkoatletycznej okalającej boisko wielofunkcyjne, o którym mowa powyżej, o następujących parametrach:
 - a. obwód bieżni - 200 m,
 - b. bieżnia – od dwóch do czterech torów, o szerokości toru 1,22 m, z nawierzchnią syntetyczną,
 - c. bieżnia do sprintu 80 m (100 m ze startem i wybiegiem),
- 3) zagospodarowanie wewnątrz płyty sportowej:
 - a. skocznię w dal o wym. 2,75 x 10 m z rozbiegiem o dł. 40 m (rozbieg - nawierzchnia syntetyczna),
 - b. skoczne do skoku wzwyż (alternatywnie),
 - c. rzutnia do pchnięcia kulą,

Przedmiot zamówienia obejmuje:

1. Opracowanie programu funkcjonalno – użytkowego (zwanego dalej programem) zgodnie z wymaganiami Rozporządzenia Ministra Infrastruktury z dnia 2 września 2004 r. w sprawie szczegółowego zakresu i formy dokumentacji projektowej, specyfikacji technicznych wykonania i odbioru robót budowlanych oraz programu funkcjonalno-użytkowego (tekst jednolity - Dz. U. z 2013 r., poz. 1129) oraz Rozporządzenia Ministra Infrastruktury z dnia 18 maja 2004 r. w sprawie określenia metod i podstaw sporządzania kosztorysu inwestorskiego, obliczania planowanych kosztów prac projektowych oraz planowania

kosztów robót budowlanych określonych w programie funkcjonalno-użytkowym (Dz. U. z 2004 r., Nr 130, poz. 1389).

2. Program będzie stanowił podstawowy dokument realizacji przedsięwzięcia w zakresie dokumentu niezbędnego do przygotowania i przeprowadzenia postępowania o udzielenie zamówienia publicznego na wyłonienie wykonawcy projektu dotyczącego budowy boiska wielofunkcyjnego, opisującego zakres przedmiotu zamówienia - musi zawierać wszystkie kluczowe informacje niezbędne dla przyszłego wykonawcy projektu w celu prawidłowego oszacowania kosztów i sporządzenia oferty,
3. Program musi spełniać następujące warunki:
 - 1) obejmować cały zakres zadań do wykonania w ramach budowy boiska wielofunkcyjnego przy Zespole Szkół Ekonomiczno-Rolniczych w Słubicach z uwzględnieniem:
 - a) wymagań w odniesieniu do dokumentacji technicznej (rodzaj, zakres, forma) oraz w odniesieniu do procedur prawnych (niezbędne uzgodnienia i decyzje do pozyskania w trakcie wykonywania projektu),
 - b) prac budowlanych (przygotowawcze, adaptacyjno-modernizacyjne, budowy nowych obiektów itp.)
 - c) dostaw urządzeń z wyszczególnieniem wymogów odnośnie jakości, spełnienia norm technicznych, branżowych i innych.
 - d) należy w sposób szczegółowy opisać wszystkie wymagane minimalne parametry w stosunku do poszczególnych urządzeń,
 - e) kosztów dokumentacji technicznej (w tym pozyskanie niezbędnych zezwoleń, uzgodnień), szczegółową kalkulację kosztów, inwentaryzacji zieleni oraz wytycznych do wykonania projektu gospodarki zielenią decyzji (w tym środowiskowej i wodno-prawnej),
 - f) kosztów materiałów, sprzętu, wyposażenia itp.
 - g) kosztów prac,
 - h) kosztów nadzoru (w tym inżyniera kontaktu),
 - i) innych kosztów.
 - 2) Program powinien uwzględniać najnowsze możliwości techniczne i organizacyjne realizacji zadania oraz dawać gwarancję uzyskania możliwie najlepszych efektów przy jak najniższej kwocie wydatku.
4. Wykonawca ponadto sporządzi prezentację multimedialną związaną z wizualizacją projektowanego zamierzenia inwestycyjnego objętego niniejszym zakresem zamówienia.
5. Podstawowe założenia dotyczące programu, który powinien obejmować:
 - 1) Wykonanie infrastruktury zewnętrznej i rozprowadzenie mediów po terenie zamierzenia inwestycyjnego,
 - 2) Rozbiórki i wyburzenie obiektów zlokalizowanych na terenie objętym realizacją planowanej inwestycji – w przypadku konieczności wykonania takich robót.
 - 3) Wykonanie dróg wewnętrznych, parkingów na poziomie terenów oraz ciągów pieszych do i z planowanego zamierzenia inwestycyjnego (w przypadku konieczności ich zaplanowania),
 - 4) Wykonanie odwodnienia,
 - 5) Wykonanie oświetlenia terenu jak i oświetlenia płyty boiska,
 - 6) Wykonanie ogrodzenia oraz małej architektury.
6. Program musi zawierać:
 - 1) Część rysunkową w postaci rysunków określających cechy obiektu dotyczące proponowanych rozwiązań,
 - 2) Część opisową obejmującą opis ogólny przedmiotu zamówienia i opis wymagań Zamawiającego w stosunku do przedmiotu zamówienia,
 - 3) Część informacyjną obejmującą dokumenty, oświadczenia i posiadane informacje niezbędne do zaprojektowania robót budowlanych,
 - 4) Koncepcję zagospodarowania terenu wraz z obsługą komunikacyjną (w tym przebudowy, rozbudowy wraz z parkingami),
 - 5) Wskazanie najefektywniejszych rozwiązań techniczno-ekonomicznych,
 - 6) Zbiorcze zestawienie kosztów inwestycji z wydzieleniem kosztów infrastruktury oraz komunikacji (wewnętrznej wraz z parkingami) na całym obszarze objętym opracowaniem w tym:
 - a) kosztów dokumentacji projektowej: projektu budowlanego i wykonawczego i dokumentacji kosztorysowej (w tym również ewentualnej ekspertyzy, opinii, dokumentacji geodezyjnej i geologicznej) nadzoru autorskiego,
 - b) kosztów wykonania robót budowlanych,
 - c) kosztów urządzeń i wyposażenia,

7. Program należy wykonać w ilości 4 egzemplarze w formie papierowej oraz 1 egzemplarz w formie elektronicznej na nośniku elektronicznym umożliwiającym kopiowanie w formacie *.doc oraz *.pdf., część rysunkowa w formacie *.pdf. oraz *.dwg dla każdego opracowania.
8. Opracowanie zawierające planowane koszty prac projektowych oraz planowane koszty robót budowlanych należy wykonać w ilości 2 egzemplarzy w formie papierowej oraz 1 egzemplarza w formie elektronicznej na nośniku elektronicznym umożliwiającym kopiowanie w formacie *.xls oraz *.pdf
9. Zamawiający wymaga przedstawienia materiałów w formie prezentacji multimedialnej (wizualizacja wszystkich elementów objętych programem).
10. Zamawiający wymaga konsultacji z Wykonawcy zamawiającym, dotyczących istotnych elementów mających wpływ na koszty, funkcję i architekturę obiektu.

III. Termin wykonania Zamówienia

Wymagany termin realizacji zamówienia: w ciągu 21 dni od dnia podpisania umowy.

IV. Termin związania ofertą

Wykonawca zostanie związany ofertą przez 14 dni (bieg terminu rozpoczyna się wraz z upływem terminu składania oferty). Wykonawca samodzielnie lub na wniosek Zamawiającego może przedłużyć termin związania z ofertą.

IV. Opis sposobu obliczania ceny

Cena oferty wyrażona w PLN winna zawierać wszystkie koszty jakie Wykonawca poniesie z tytułu należytej realizacji zamówienia (w tym koszty opracowania, dostarczenia).

V. Opis przygotowania oferty

Wykonawca złoży ofertę na formularzu ofertowy stanowiącym załącznik Nr 1 do niniejszego zapytania. Koszty związane z przygotowaniem oferty ponosi składający ofertę. Ewentualne poprawki w ofercie muszą być naniesione czytelnie oraz opatrzone czytelnym podpisem osoby/osób sporządzających ofertę.

VI. Kryteria wyboru oferty

Jedynym kryterium oceny oferty jest: cena (wartość brutto wyrażona w PLN). Zamawiający podpisze umowę z Wykonawcą, który przedłoży najkorzystniejszą ofertę (tj. ofertę z najniższą ceną) wynikającą z przyjętego w/w kryterium. O miejscu i podpisaniu umowy Zamawiający powiadomi wybranego Wykonawcę.

VII. Miejsce i termin składania ofert

Termin składania ofert upływa **17 października 2016 r., do godz. 10.00.**

Ofertę należy złożyć na formularzu oferty (wg dołączonego wzoru - zał. Nr 1) w wyznaczonym terminie - mailem lub faxem (mail: p.kowalczyk@powiatlubicki.pl, fax: 95 759 20 11), bądź pisemnie za pośrednictwem poczty lub osobiście w siedzibie Starostwa Powiatowego przy ul. Piłsudskiego 20 w Słubicach (na parterze w Biurze Obsługi Interesanta).

VIII. Informacje dotyczące wyboru najkorzystniejszej oferty

Informacja o wyborze najkorzystniejszej oferty zostanie opublikowana na stronie internetowej Zamawiającego. Powiadomieni zostaną również oferenci, którzy złożyli oferty w danym postępowaniu o udzielenie zamówienia (za pośrednictwem poczty, drogą elektroniczną lub telefonicznie).

IX. Pozostałe informacje:

Zamawiający zastrzega sobie prawo do:

- zmiany lub odwołania niniejszego ogłoszenia,
- zmiany warunków lub terminów prowadzonego postępowania ofertowego,
- unieważnienia postępowania na każdym jego etapie bez podania przyczyny, a także do pozostawienia postępowania bez wyboru oferty.

Załączniki:

1. Zał. Nr 1 - Formularz oferty
2. Zał. Nr 2 - Wzór umowy
3. Zał. Nr 3 – Rys. poglądowy

Nazwa i adres oferenta:

.....

NIP

REGON

Przystępując do postępowania o udzielenie zamówienia publicznego na opracowanie programu funkcjonalno-użytkowego wraz z wizualizacją i oszacowaniem kosztów prac projektowych oraz wykonania robót budowlanych, obejmującego budowę boiska wielofunkcyjnego, składamy następującą ofertę:

1. Oferujemy wykonanie przedmiotu zamówienia za cenę:

netto: zł (słownie:)

brutto: zł (słownie:)

w tym podatek VAT w wysokości %.

2. Oferujemy wykonanie przedmiotu zamówienia na warunkach i w terminie wskazanym przez Zamawiającego.

3. Uważamy się za związanych niniejszą ofertą przez okres 14 dni.

.....
(podpis i pieczęć wykonawcy
lub jego upoważnionego przedstawiciela)

.....
(miejsowość i data)

*Niepotrzebne skreślić

Umowa Nr .../16 (Projekt umowy)

zawarta w dniu 2016 roku w Słubicach pomiędzy Powiatem Słubickim – Starostwem Powiatowym z siedzibą: ul. Piłsudskiego 20, 69-100 Słubice, NIP: 598-14-60-085, reprezentowanym przez:

- 1) – Starostę Słubickiego,
- 2) – Wicestarostę Słubickiego,

przy kontrasygnacie Skarbnika Powiatu –, zwanym w dalszej części umowy „Zamawiającym”,

a

..... zwaną dalej „Wykonawcą”.

§ 1

1. Zamawiający zleca, a Wykonawcą przyjmuje do wykonania usługę dot. opracowania programu funkcjonalno-użytkowego wraz z wizualizacją i oszacowaniem kosztów prac projektowych oraz wykonania robót budowlanych, obejmującego budowę boiska wielofunkcyjnego.
2. Program funkcjonalno-użytkowy wraz z wizualizacją i oszacowaniem kosztów prac projektowych, o którym mowa w ust. 1, zwany dalej dokumentacją, musi zawierać:
 - 1) budowę boiska wielofunkcyjnego o nawierzchni ze sztucznej trawy, z liniami (na obu połowach boiska) rozgraniczającymi pola boiska do piłki nożnej, piłki ręcznej, tenisa ziemnego oraz koszykówki (na obu połowach boiska), uwzględniając różną kolorystykę nawierzchni uzgodnioną z Zamawiającym, w szczególności o wymiarach boisko do piłki ręcznej – 40 m x 20 m,
 - 2) Budowę bieżni lekkoatletycznej okalającej boisko wielofunkcyjne, o którym mowa powyżej, o następujących parametrach:
 - a. obwód bieżni - 200 m,
 - b. bieżnia – od dwóch do czterech torów, o szerokości toru 1,22 m, z nawierzchnią syntetyczną,
 - c. bieżnia do sprintu 80 m (100 m ze startem i wybiegiem),
 - 3) zagospodarowanie wewnątrz płyty sportowej:
 - a. skocznię w dal o wym. 2,75 x 10 m z rozbiegiem o dł. 40 m (rozbieg - nawierzchnia syntetyczna),
 - b. skoczne do skoku wzwyż (alternatywnie),
 - c. rzutnia do pchnięcia kulą.
3. Zakres przedmiotu umowy wynika z oferty Wykonawcy złożonego w dniu 2016 r. w postępowaniu o udzielenie zamówienia publicznego dla zamówień o wartości przedmiotu zamówienia poniżej kwoty określonej w art. 4 pkt 8 ustawy – Prawo zamówień publicznych, przeprowadzonym na podstawie § 14 Regulaminu udzielania zamówień publicznych w Starostwie Powiatowym w Słubicach, będącego załącznikiem do zarządzenia Nr 42/14 Starosty Słubickiego z dnia 2 lipca 2014 r.

§ 2

1. Wykonawca opracuje programu funkcjonalno – użytkowy (zwany dalej Programem) zgodnie z wymaganiami Rozporządzenia Ministra Infrastruktury z dnia 2 września 2004 r. w sprawie szczegółowego zakresu i formy dokumentacji projektowej, specyfikacji technicznych wykonania i odbioru robót budowlanych oraz programu funkcjonalno-użytkowego (tekst jednolity - Dz. U. z 2013 r., poz. 1129) oraz Rozporządzenia Ministra Infrastruktury z dnia 18 maja 2004 r. w sprawie określenia metod i podstaw sporządzania kosztorysu inwestorskiego, obliczania planowanych kosztów prac projektowych oraz planowania kosztów robót budowlanych określonych w programie funkcjonalno-użytkowym (Dz. U. z 2004 r., Nr 130, poz. 1389).
2. Program będzie stanowił podstawowy dokument realizacji przedsięwzięcia w zakresie dokumentu niezbędnego do przygotowania i przeprowadzenia postępowania o udzielenie zamówienia publicznego na wyłonienie wykonawcy projektu dotyczącego budowy boiska

wielofunkcyjnego, opisującego zakres przedmiotu zamówienia - musi zawierać wszystkie kluczowe informacje niezbędne dla przyszłego wykonawcy projektu w celu prawidłowego oszacowania kosztów i sporządzenia oferty.

3. Program musi spełniać następujące warunki:
 - 1) obejmować cały zakres zadań do wykonania w ramach budowy boiska wielofunkcyjnego przy Zespole Szkół Ekonomiczno-Rolniczych w Słubicach z uwzględnieniem:
 - a) wymagań w odniesieniu do dokumentacji technicznej (rodzaj, zakres, forma) oraz w odniesieniu do procedur prawnych (niezbędne uzgodnienia i decyzje do pozyskania w trakcie wykonywania projektu),
 - b) prac budowlanych (przygotowawcze, adaptacyjno-modernizacyjne, budowy nowych obiektów itp.)
 - c) dostaw urządzeń z wyszczególnieniem wymogów odnośnie jakości, spełnienia norm technicznych, branżowych i innych.
 - d) należy w sposób szczegółowy opisać wszystkie wymagane minimalne parametry w stosunku do poszczególnych urządzeń,
 - e) kosztów dokumentacji technicznej (w tym pozyskanie niezbędnych zezwoleń, uzgodnień), szczegółową kalkulację kosztów, inwentaryzacji zieleni oraz wytycznych do wykonania projektu gospodarki zielenią decyzji (w tym środowiskowej i wodno-prawnej),
 - f) kosztów materiałów, sprzętu, wyposażenia itp.
 - g) kosztów prac,
 - h) kosztów nadzoru (w tym inżyniera kontaktu),
 - i) innych kosztów.
 - 2) Program powinien uwzględniać najnowsze możliwości techniczne i organizacyjne realizacji zadania oraz dawać gwarancję uzyskania możliwie najlepszych efektów przy jak najniższej kwocie wydatku.
4. Wykonawca ponadto sporządzi prezentację multimedialną związaną z wizualizacją projektowanego zamierzenia inwestycyjnego objętego niniejszym zakresem zamówienia.
5. Podstawowe założenia dotyczące programu, który powinien obejmować:
 - 1) Wykonanie infrastruktury zewnętrznej i rozprawienie mediów po terenie zamierzenia inwestycyjnego,
 - 2) Rozbiórki i wyburzenie obiektów zlokalizowanych na terenie objętym realizacją planowanej inwestycji – w przypadku konieczności wykonania takich robót.
 - 3) Wykonanie dróg wewnętrznych, parkingów na poziomie terenów oraz ciągów pieszych do i z planowanego zamierzenia inwestycyjnego (w przypadku konieczności ich zaplanowania),
 - 4) Wykonanie odwodnienia,
 - 5) Wykonanie oświetlenia terenu jak i oświetlenia płyty boiska,
 - 6) Wykonanie ogrodzenia oraz małej architektury.
6. Program musi zawierać:
 - 1) Część rysunkową w postaci rysunków określających cechy obiektu dotyczące proponowanych rozwiązań,
 - 2) Część opisową obejmującą opis ogólny przedmiotu zamówienia i opis wymagań Zamawiającego w stosunku do przedmiotu zamówienia,
 - 3) Część informacyjną obejmującą dokumenty, oświadczenia i posiadane informacje niezbędne do zaprojektowania robót budowlanych,
 - 4) Koncepcję zagospodarowania terenu wraz z obsługą komunikacyjną (w tym przebudowy, rozbudowy wraz z parkingami),
 - 5) Wskazanie najefektywniejszych rozwiązań techniczno-ekonomicznych,
 - 6) Zbiorcze zestawienie kosztów inwestycji z wydzieleniem kosztów infrastruktury oraz komunikacji (wewnętrznej wraz z parkingami) na całym obszarze objętym opracowaniem w tym:
 - a) kosztów dokumentacji projektowej: projektu budowlanego i wykonawczego i dokumentacji kosztorysowej (w tym również ewentualnej ekspertyzy, opinii, dokumentacji geodezyjnej i geologicznej) nadzoru autorskiego,
 - b) kosztów wykonania robót budowlanych,
 - c) kosztów urządzeń i wyposażenia.

7. Program należy wykonać w ilości 4 egzemplarze w formie papierowej oraz 1 egzemplarz w formie elektronicznej na nośniku elektronicznym umożliwiającym kopiowanie w formacie *.doc oraz *.pdf., część rysunkowa w formacie *.pdf. oraz *.dwg dla każdego opracowania.
8. Opracowanie zawierające planowane koszty prac projektowych oraz planowane koszty robót budowlanych należy wykonać w ilości 2 egzemplarzy w formie papierowej oraz 1 egzemplarza w formie elektronicznej na nośniku elektronicznym umożliwiającym kopiowanie w formacie *.xls oraz *.pdf
9. Zamawiający wymaga przedstawienia materiałów w formie prezentacji multimedialnej (wizualizacja wszystkich elementów objętych programem).
10. Zamawiający wymaga konsultacji z Wykonawcy zamawiającym, dotyczących istotnych elementów mających wpływ na koszty, funkcję i architekturę obiektu.
11. W ramach umowy Wykonawca zobowiązany jest także do aktualizacji kosztorysu inwestorskiego bezpośrednio przed wszczęciem postępowania na wykonanie robót budowlanych - jeżeli wystąpią okoliczności, o których mowa w art. 35 ust. 1 i ust.2 ustawy z dnia 29 stycznia 2004 roku Prawo zamówień publicznych (tekst jednolity - Dz. U. z 2015 r. poz. 2164z późn. zm.).

§3

1. Projektant zobowiązuje się wykonać i dostarczyć kompletną dokumentację w terminie **21 dni od dnia podpisania umowy.**

§4

1. Strony ustalają wynagrodzenie za wykonanie przedmiotu umowy w formie ryczałtu na łączną kwotę zł netto, plus Vat w wysokości ... %, tj. łącznie zł brutto.
2. Wynagrodzenie ryczałtowe, określone w ust. 1, obejmuje wszelkie koszty poniesione przez Wykonawcę w związku z wykonaniem przedmiotu umowy.
3. Wynagrodzenie za wykonanie przedmiotu umowy nie może ulec zmianie.
4. Zapłata wynagrodzenia określonego w ust. 1 nastąpi na podstawie faktury wystawionej przez Wykonawcę, przelewem na konto wskazane przez Wykonawcę w terminie 14 dni od daty otrzymania faktury przez Zamawiającego, przy czym za dzień zapłaty uważa się dzień wydania bankowi przez Zamawiającego polecenia dokonania przelewu.
5. Podstawą do wystawienia faktury przez Wykonawcę jest protokół zdawczo - odbiorczy, podpisany przez przedstawicieli stron.

§5

1. Okres rękojmi za wady fizyczne i prawne dokumentacji zakończy się wraz z okresem rękojmi na roboty budowlane wykonane na jej podstawie.
2. Zamawiający o wadach dokumentacji projektowej zawiadamia Wykonawcę pisemnie niezwłocznie po ich wykryciu.
3. W razie konieczności złożenia wyjaśnień dotyczących przyjętych rozwiązań technicznych w przypadku ujawnienia wad dokumentacji Wykonawca na wniosek Zamawiającego złoży w terminie 7 dni wyjaśnienia oraz usunie wady tej dokumentacji.

§6

1. Na mocy niniejszej Umowy, z chwilą jej podpisania, Wykonawca przenosi na Zamawiającego bezwarunkowo, nieodpłatnie, całość autorskich praw majątkowych do wszystkich utworów w rozumieniu ustawy z dnia 4 lutego 1994 r. o Prawie autorskim i prawach pokrewnych (tekst jednolity - Dz. U. z 2016 r., 666, późn. zm.), wytworzonych na potrzeby realizacji Przedmiotu Umowy, bez dodatkowych oświadczeń stron w tym zakresie, wraz z wyłącznym prawem do wykonywania i zezwalania na wykonywanie zależnych praw autorskich, na polach eksploatacji wskazanych w ust. 2. Równocześnie Wykonawca przenosi na rzecz Zamawiającego własność wszelkich egzemplarzy oraz nośników, na których utrwalono ww. utwory, a które to egzemplarze oraz nośniki Wykonawca przekaże Zamawiającemu.
2. Zamawiający z chwilą przeniesienia na niego autorskich praw majątkowych i praw zależnych do utworów, zgodnie z postanowieniem ust. 1, będzie mógł korzystać z utworów na następujących polach eksploatacji:

- 1) utrwalanie i zwielokrotnianie dowolnymi technikami, w tym drukarskimi, poligraficznymi, reprograficznymi, informatycznymi, cyfrowymi, w tym kserokopie, slajdy, reprodukcje komputerowe, odręcznie i odmianami tych technik,
 - 2) utrwalanie i zwielokrotnianie w celu przechowywania,
 - 3) wykorzystywanie wielokrotnie utworu do realizacji celów, zadań i inwestycji Zamawiającego,
 - 4) wprowadzanie do pamięci komputera oraz systemów, którymi dysponuje Zamawiający,
 - 5) wprowadzanie do sieci komputerowych, w tym do Internetu,
 - 6) wykorzystanie w zakresie koniecznym dla prawidłowej eksploatacji utworu na potrzeby Zamawiającego w dowolnym miejscu i czasie w dowolnej liczbie,
 - 7) użyczenie, najem, dzierżawa,
 - 8) rozpowszechnianie w inny sposób w tym: wprowadzanie do obrotu, ekspozycja, publikowanie części lub całości, wystawienie, wyświetlenie, odtworzenie oraz nadawanie i reemitowanie, a także publiczne udostępnianie utworu w taki sposób, aby każdy mógł mieć do niego dostęp w miejscu i w czasie przez siebie wybranym,
 - 9) opracowania, przetwarzanie, wprowadzanie zmian, poprawek i modyfikacji oraz tworzenie nowych funkcjonalności utworu.
3. Przeniesienie autorskich praw majątkowych wraz z wyłącznym prawem do wykonywania i zezwolenia na wykonywanie zależnych praw autorskich, nie jest ograniczone co do czasu ani terytorium i obejmuje rozporządzanie i korzystanie z utworów, o których mowa w ust. 1, i ich opracowań zarówno w całości, jak i w częściach, samodzielnie, jak i w ramach materiałów wydawanych przez Zamawiającego.

§7

1. Strony postanawiają, że wiążącą ich formą odszkodowania z tytułu niewykonania lub nienależytego wykonania umowy będą kary umowne, z zastrzeżeniem ust. 4.
2. Wykonawca ponosi odpowiedzialność w stosunku do Zamawiającego za działania i zaniechania projektantów - specjalistów branżowych za pomocą których wykonał projekt jak za własne działania (art.474 Kc).
3. Wykonawca zobowiązany jest do zapłaty Zamawiającemu kar umownych:
 - a) za zwłokę w wykonaniu dokumentacji w wysokości 0,5 % umownego wynagrodzenia brutto za każdy dzień zwłoki, licząc od umownego terminu jej dostarczenia,
 - b) za zwłokę w usunięciu wad dokumentacji w wysokości 0,5 % umownego wynagrodzenia brutto za każdy dzień zwłoki licząc od ustalonego przez strony terminu na usunięcie wad,
4. Zamawiający zastrzega sobie prawo dochodzenia odszkodowania uzupełniającego do wysokości rzeczywiście poniesionej szkody.

§8

1. Zmiany umowy wymagają formy pisemnej pod rygorem nieważności.
2. Wykonawca nie może przenieść na inną osobę praw lub obowiązków wynikających z niniejszej umowy, ani dokonać cesji umowy w całości bez uprzedniej zgody Zamawiającego.

§9

W sprawach nieuregulowanych niniejszą umową mają zastosowanie przepisy ustaw: Prawo Budowlane, Kodeks cywilny, o Prawie autorskim i o prawach pokrewnych.

§10

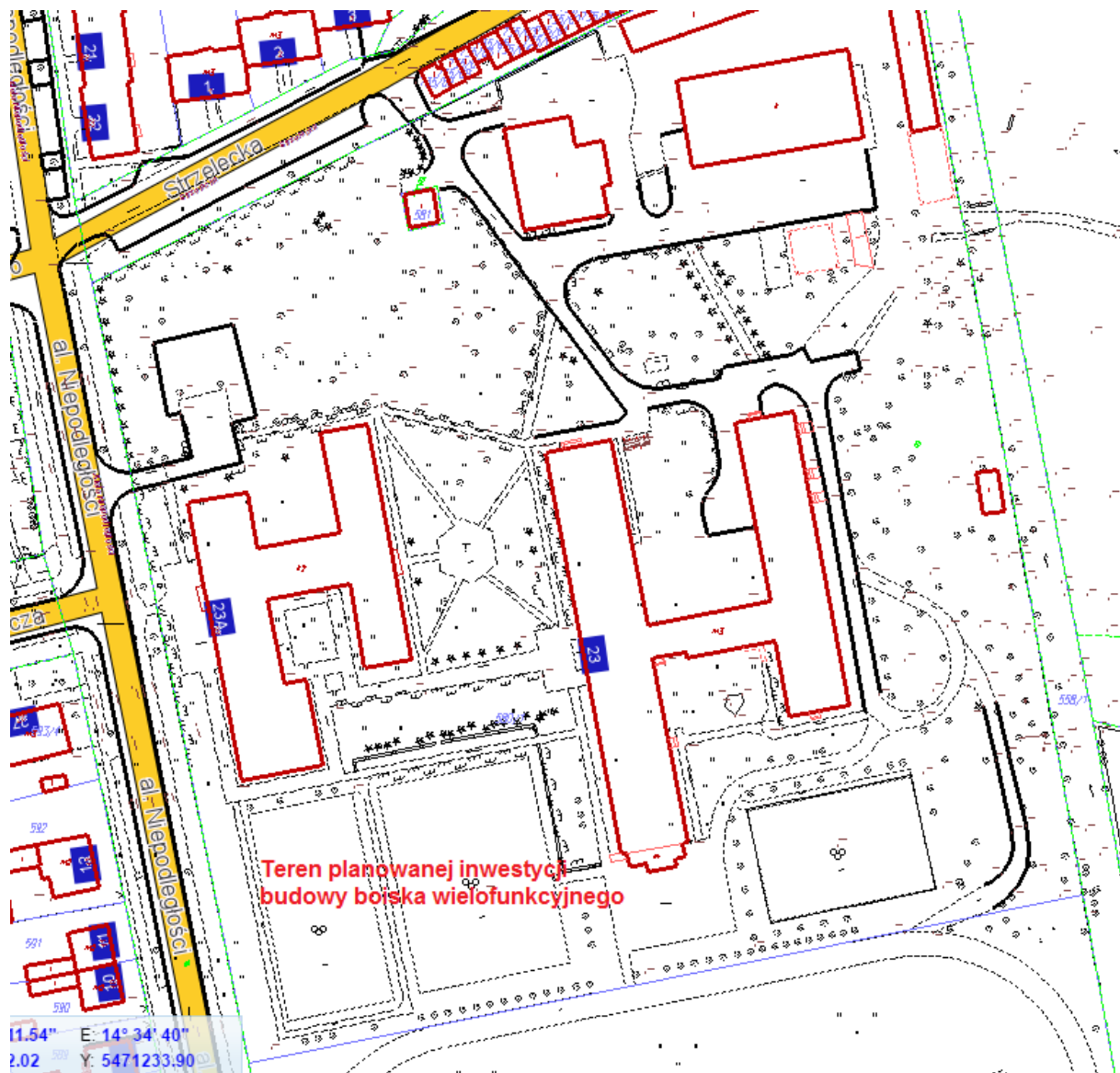
Ewentualne spory wynikające z niniejszej umowy rozstrzygać będzie właściwy rzeczowo i miejscowo dla Zamawiającego sąd powszechny.

§11

Umowę sporządzono w trzech jednobrzmiących egzemplarzach, w tym dwa egzemplarze dla Zamawiającego oraz jeden dla Projektanta.

Zamawiający

Wykonawca



Informacja/Rys. ma charakter poglądowy i nie jest dokumentem